

Programmation :

# Semaine des sciences humaines

Neurodiversité

du 13 au 17  
avril 2026



# Calendrier

Dates	Heures	Activités
Lundi 13 avril	13 h 30 à 14 h 30	Conférence par Isabelle Courcy et Marjorie Désormeaux-Moreau
	15 h à 17 h 30	Rallye des sciences humaines
		Visite des kiosques de partenaires
18 h 30 à 20 h 30	Film Sewâtsiwin : ils sont sacrés	
Mardi 14 avril	10 h à 11 h	Conférence par Alexandra Vouligny
	11 h 30 à 13 h	Conférence par Myreille St-Onge
	13 h 30 à 16 h 30	Réalité virtuelle
Bibliothèque vivante		
Mercredi 15 avril	10 h 30 à 12 h 30	Réalité virtuelle
		Bibliothèque vivante
	13 h 30 à 16 h 30	Réalité virtuelle
		Bibliothèque vivante
18 h à 20 h	Micro ouvert et entrevue	
Jeudi 16 avril	10 h à 11 h	Conférence par Philippe Apparicio
	11 h 30 à 13 h	Conférence par Lynn Mills et David Dupuis
	13 h à 15 h	Rallye des sciences humaines
		Visite des kiosques de partenaires
15 h 30 à 16 h 30	Conférence par Valérie Toupin Delafontaine	
Vendredi 17 avril	10 h 30 à 12 h 30	Projection de la conférence par Isabelle Courcy et Marjorie Désormeaux-Moreau
		Projection de la conférence par Lynn Mills et David Dupuis
		Projection de la conférence par Alexandra Vouligny
		Projection de la conférence par Myreille St-Onge
	13 h à 15 h 30	Projection de la conférence par Philippe Apparicio
Projection de la conférence par Valérie Toupin Delafontaine		

# Horaire et locaux

Il n'y aura aucune inscription. L'ensemble des activités sont offertes en mode premier arrivé, premier servi. L'ensemble des activités sont offertes à la communauté du Cégep. Les personnes étudiantes sont responsables de constituer leur passeport ou d'apporter leur **preuve de présence** en prenant un égoportrait avec l'affiche unique créée pour chaque évènement.

## Lundi

Heures	Activités	Lieux	Places
13 h 30 à 14 h 30	<p><b>Regards croisés : Comprendre la neurodiversité et la neurodivergence dans une perspective sociale</b></p> <p>Conférence par Isabelle Courcy et Marjorie Désormeaux-Moreau</p> <p>Résumé : Dans cette présentation, nous proposons d'explorer les thèmes de la neurodiversité et de la neurodivergence dans une perspective sociale. Les personnes étudiantes découvriront d'abord ce qu'est la neurodiversité ainsi que les enjeux liés à la neurodivergence, notamment l'exclusion produite par les normes et la neurominorisation. Des approches sociologiques comme l'interactionnisme symbolique, l'approche matérialiste et celles de la sociologie critique seront mobilisées pour réfléchir à la neurodivergence comme fait social. Nous aborderons des enjeux contemporains liés aux identités, aux mouvements de revendication des droits des personnes et à la recherche participative. Un exemple concret, découlant d'une recherche participative, sera présenté comme moyen d'amplifier les savoirs d'expériences et les voix neurodivergentes. Il s'agit du guide « Faciliter la communication neuromixte en milieu de travail » que les personnes conférencières ont élaboré avec un groupe de collaborateurs et collaboratrices autistes.</p>	Salle Alfred- DesRochers	460 pers.
15 h à 17 h 30	<b>Rallye des Sciences humaines</b>	3-31-160 3-33-108 3-33-102 3-32-203 3-32-199 Local du CASH	20 pers. par local au 30 min. (x5)
	<b>Neurosciences Sherbrooke et Sans gêne</b>	Carrefour des SH	Sans limite
	<b>Organismes sans but lucratif</b>	Corridor SH 3-34	Sans limite

18 h 30 à 20 h 30	<p><b>L'Autisme et les cultures autochtones : regards croisés et inclusion</b></p> <p>Projection du film <i>Sewâtsiwin : ils sont sacrés</i> suivie d'une discussion avec la panéliste Marie-Pier Leroux</p> <p>Résumé : Les personnes étudiantes seront invitées à réfléchir à l'influence de la culture dans la compréhension de l'autisme, aux stéréotypes dominants et aux enjeux d'intersectionnalité. Elles retiendront l'importance d'écouter les expériences vécues, d'adopter un langage respectueux et de développer des pratiques plus inclusives et culturellement sensibles.</p>	Salle Alfred- DesRochers	460 pers.
----------------------	---	--------------------------------	--------------

## Mardi

Heures	Activités	Lieux	Places
10 h à 11 h	<p><b>« Infini est le nombre de fous » : pour un portrait historique de la folie</b></p> <p>Conférence par Alexandra Vouligny</p> <p>Résumé : Cette conférence dresse un bref portrait historique de la notion de folie du Moyen Âge au début du XXe siècle. Il ne s'agit pas d'étudier la folie sous son aspect pathologique, mais plutôt comme une construction socioculturelle qui se bâtit toujours par rapport à la norme. Elle prend ainsi sa source moins dans la médecine que dans la théologie, le droit et des enjeux sociopolitiques. Nous commencerons par démontrer l'omniprésence de la folie dans l'imaginaire collectif, même encore aujourd'hui. Puis, sera présentée son évolution à travers le temps en mobilisant des peintures, des dessins et des gravures. En découvrant les multiples figures que prend le « fou », les participantes et participants seront amenés à réfléchir à leur propre rapport à l'Autre, tout en favorisant un sentiment d'acceptation, voire d'appartenance à une communauté hétérogène. La stigmatisation des handicaps invisibles prend souvent sa source dans la peur de ce que l'on ne peut pas voir et qui, de ce fait, peut être plus difficile à comprendre.</p>	Salle Alfred- DesRochers	460 pers.
11 h 30 à 13 h	<p><b>Le MDH-PPH : un outil pour favoriser la participation des jeunes ayant des capacités différentes</b></p> <p>Conférence par Myreille St-Onge</p> <p>Résumé : Le premier objectif de cette conférence vise à favoriser une prise de conscience chez la communauté étudiante et chez le personnel enseignant de l'importance des interactions qu'ils ont avec des personnes étudiantes qui ont des capacités différentes qui risquent ainsi de vivre des situations de handicap. Le deuxième objectif vise à comprendre le rôle central de l'intériorisation de stéréotypes qui peuvent entraîner de la discrimination à l'endroit de ces personnes. Les thématiques abordées : les facilitateurs et les obstacles à la pleine participation sociale de jeunes présentant des capacités différentes. Les distinctions entre stéréotypes, préjugés et discrimination. Ce que les personnes participantes retiendront : les croyances que l'on intègre à l'égard des personnes neurodivergentes ou ayant un trouble de santé mentale – aussi bien chez les personnes étudiantes que chez le personnel enseignant – influencent leurs actions pouvant entraîner de la stigmatisation et de la discrimination à leur égard.</p>	Salle Alfred- DesRochers	460 pers.

13 h 30 à 16 h 30	<b>Réalité virtuelle 1</b> (15 casques)	3-31-160	2 pers. par casque aux heures (3x)
	<b>Réalité virtuelle 2</b> (15 casques)	3-31-164	
	<b>Bibliothèque vivante 1</b>	3-33-102	20 pers. par local aux heures (x3)
	<b>Bibliothèque vivante 2</b>	3-32-200	
	<b>Bibliothèque vivante 3</b>	3-32-199	

## Mercredi

Heures	Activités	Lieux	Places
10 h 30 à 12 h 30	<b>Réalité virtuelle 1</b> (15 casques)	Carrefour SH	2 pers. par casque aux heures (2x)
	<b>Réalité virtuelle 2</b> (15 casques)	3-31-160	
	<b>Bibliothèque vivante 1</b>	3-33-102	20 pers. par local aux heures (3x)
	<b>Bibliothèque vivante 2</b>	3-32-203	
	<b>Bibliothèque vivante 3</b>	3-32-199	
13 h 30 à 16 h 30	<b>Réalité virtuelle 1</b> (15 casques)	Carrefour SH	2 pers. par casque aux heures (3x)
	<b>Réalité virtuelle 2</b> (15 casques)	3-31-156	
	<b>Bibliothèque vivante 1</b>	3-31-166	20 pers. par local aux heures (3x)
	<b>Bibliothèque vivante 2</b>	3-33-102	
	<b>Bibliothèque vivante 3</b>	3-32-199	
18 h à 20 h	<b>Micro ouvert et entrevue</b>	Café 440	80 pers.

Heures	Activités	Lieux	Places
10 h à 11 h	<p><b>Qualité de vie et justice environnementale en milieu urbain : contributions de la géomatique appliquée</b></p> <p>Conférence par Philippe Apparicio</p> <p>Résumé : Cette conférence examine la manière dont les caractéristiques de l'environnement urbain influencent la qualité de vie et contribuent à des iniquités environnementales, tout en montrant comment la géomatique appliquée permet d'analyser et de mieux comprendre ces dynamiques. En mobilisant des travaux en études urbaines, elle illustre comment la géomatique appliquée permet d'analyser la distribution spatiale des nuisances environnementales (pollution de l'air, pollution sonore les îlots de chaleur) et des éléments positifs du cadre de vie urbain (végétation, parcs urbains et infrastructures cyclables), ainsi que d'évaluer si certains groupes de population vulnérables y sont exposés de manière disproportionnée. Cette conférence propose également d'explorer les liens entre environnement, bien-être et neurodiversité à partir d'une approche en géomatique appliquée. Les personnes étudiantes seront ainsi amenées à mieux comprendre les notions de qualité de vie intra-urbaine, d'équité environnementale et de justice en transport, tout en développant un regard critique et inclusif sur les milieux qu'ils habitent.</p>	Salle Alfred- DesRochers	460 pers.
11 h 30 à 13 h	<p><b>Gestion des ressources humaines, économie et neurodiversité en milieux de travail</b></p> <p>Conférence par Lynn Mills et David Dupuis</p> <p>Résumé : Cette conférence propose un regard croisé entre la gestion des ressources humaines et l'économie afin de mieux comprendre les dynamiques organisationnelles contemporaines. À partir de leurs domaines respectifs, les conférenciers aborderont des enjeux liés aux conditions de travail, à la mobilisation des équipes, à la prise de décision et aux contraintes économiques. Ces perspectives seront ensuite mises en relation avec la diversité des profils, afin d'explorer comment les organisations peuvent s'adapter à des réalités variées sans réduire les enjeux à une approche individuelle. Quels ajustements organisationnels permettent de soutenir le bien-être tout en maintenant la performance? Quels leviers peuvent être mobilisés à l'échelle des équipes et des institutions? Les personnes étudiantes seront amenées à développer une lecture systémique des milieux de travail et à envisager des pratiques de gestion plus inclusives et adaptées aux réalités actuelles.</p>	Salle Alfred- DesRochers	460 pers.
13 h à 15 h	<p><b>Rallye des sciences humaines</b></p>	3-31-156 3-31-160 3-31-164 (Local du CASH) 3-33-102 3-32-203 3-32-200	20 pers. par local aux 30 min. (4x)
	<p><b>Neurosciences Sherbrooke et Sans gêne</b></p>	Carrefour des SH	Sans limite
	<p><b>Organismes sans but lucratif</b></p>	Corridor SH 3-34	

15 h 30 à 16 h 30	<p><b>Comprendre ses droits : neurodivergence et égalité</b></p> <p>Conférence par Valérie Toupin Delafontaine</p> <p>Résumé : Après une mise en contexte sur l'origine de la Charte, cette conférence propose un survol des différentes catégories de droits, pour ensuite plonger plus spécifiquement dans le droit à l'égalité et la notion de discrimination interdite sur la base de 14 caractéristiques personnelles. Sont aussi abordées les différentes formes que peut prendre la discrimination et l'obligation juridique d'accommodement raisonnable. La dernière partie de la conférence est consacrée au rôle joué par la Commission des droits de la personne et des droits de la jeunesse ainsi qu'aux recours possibles.</p>	Salle Alfred- DesRochers	460 pers.
----------------------	--	--------------------------------	--------------

## Vendredi

Heures	Activités - Rattrapage des conférences	Lieux	Places
10 h 30 à 12 h 30	<p><b>Projection de la conférence <i>Regards croisés : Comprendre la neurodiversité et la neurodivergence dans une perspective sociale</i></b></p> <p>Par Isabelle Courcy et Marjorie Désormeaux-Moreau</p>	3-31-156	32 pers. par local
	<p><b>Projection de la conférence <i>Gestion des ressources humaines, économie et neurodiversité en milieu de travail</i></b></p> <p>Par Lynn Mills et David Dupuis</p>	3-33-102	
	<p><b>Projection de la conférence « <i>Infini est le nombre de fous</i> » : pour un portrait historique de la folie</b></p> <p>Par Alexandra Vouligny</p>	3-32-203	
	<p><b>Projection de la conférence <i>Le MDH-PPH : un outil pour favoriser la participation des jeunes ayant des capacités différentes</i></b></p> <p>Par Myreille St-Onge</p>	3-32-199	
13 h 30 à 15 h 30	<p><b>Projection de la conférence <i>Qualité de vie et justice environnementale en milieu urbain : contributions de la géomatique appliquée</i></b></p> <p>Par Philippe Apparicio</p>	3-31-156	
	<p><b>Projection de la conférence <i>Comprendre ses droits : neurodivergence et égalité</i></b></p> <p>Par Valérie Toupin Delafontaine</p>	3-31-160	

# Détails des activités

## Conférencières et conférenciers



**Isabelle Courcy** est professeure et chercheuse à l'Université de Montréal. Sociologue formée à l'intersection de plusieurs disciplines (sociologie, études féministes, kinésiologie, sciences de la santé, éducation), ses travaux s'inscrivent dans les champs des études critiques sur le handicap, des rapports sociaux de sexe et des problèmes sociaux. Elle s'intéresse aux mécanismes sociaux de l'exclusion à partir de l'expérience vécue, des réseaux de solidarités et des savoirs construits « par et pour » les personnes concernées. Elle développe également des méthodes visuelles inclusives qui visent à rendre la recherche plus accessible et participative.



**Marjorie Désormeaux-Moreau** est professeure au programme d'ergothérapie de l'Université de Sherbrooke. Ergothérapeute et titulaire d'un doctorat en psychologie, son expertise se situe à l'intersection des études critiques du handicap et des études critiques de l'autisme. Ses travaux s'inscrivent dans une perspective réflexive et engagée, mettant de l'avant la recherche participative ainsi que la reconnaissance des savoirs expérientiels des personnes et des communautés autistes - et, plus largement, neurodivergentes. Marjorie s'intéresse également au croisement des savoirs expérientiels, professionnels et scientifiques chez les ergothérapeutes qui ont une expérience ou qui revendiquent des identités liées à la neurodivergence ou au handicap. Son approche se positionne en rupture par rapport les cadres biomédicaux et explore les dimensions expérientielles et sociales qui influencent les trajectoires des personnes, notamment neurodivergentes.



**Marie-Pier Leroux** est travailleuse sociale au Nouveau-Brunswick et détentrice d'une maîtrise en gérontologie de l'Université de Sherbrooke. Personne autiste, elle s'implique dans la sensibilisation et la formation sur l'autisme auprès de différents publics, notamment des personnes professionnelles et des premiers intervenants. Elle s'intéresse particulièrement aux approches neuroaffirmatives, aux savoirs expérientiels et à l'amélioration des pratiques d'accompagnement auprès des personnes autistes.



**Alexandra Vouligny** est doctorante en histoire. Titulaire d'une maîtrise en histoire de l'Université de Sherbrooke et d'un baccalauréat en histoire, profil Excellence, de la même institution, ses travaux portent sur l'histoire de la folie et de la psychiatrie aux XVIII<sup>e</sup> et XIX<sup>e</sup> siècles. À travers une approche comparative entre Paris et Rouen, elle s'intéresse aux trajectoires et aux représentations des personnes dites « insensées », en analysant les dimensions culturelles, sociales et genrées qui ont façonné leur prise en charge institutionnelle.



**Philippe Apparicio** est professeur titulaire à la Faculté des lettres et sciences humaines de l'Université de Sherbrooke, au Département de géomatique appliquée. Titulaire d'un doctorat en géographie sociale (Le Mans Université, 2002), il est responsable de la maîtrise en géomatique appliquée et télédétection – profil recherche, ainsi que du doctorat en télédétection, et membre du CARTEL. Géographe de formation, ses travaux portent sur les applications de la géomatique aux études urbaines, notamment en matière de justice et d'équité environnementales, de justice en transport, de mobilité durable, de pratique du vélo, de pollution atmosphérique et sonore, d'accessibilité aux ressources urbaines, de végétation urbaine et de qualité de vie intra-urbaine. Ses expertises méthodologiques incluent l'analyse spatiale, la modélisation spatiale et les méthodes quantitatives avancées.



**Myreille St-Onge** est professeure titulaire retraitée associée à l'École de travail social et de criminologie de l'Université Laval. Elle est titulaire d'un doctorat en psychologie communautaire. C'est une référence internationale dans le domaine du phénomène des voix et du rétablissement en santé mentale. Pionnière au Québec, elle a cofondé les premiers groupes d'entraide destinés aux personnes qui entendent des voix et a contribué au développement de pratiques novatrices. Ses intérêts de recherche portent notamment sur le phénomène des voix, la pair-aidance, les familles, le savoir expérientiel, le soutien aux études des jeunes adultes ayant un trouble de santé mentale ainsi que les relations entre familles et professionnels en santé physique et mentale. Elle est accréditée par le RIPPH à titre de formatrice.



**Valérie Toupin Delafontaine** est conseillère en éducation et coopération à la Commission des droits de la personne et des droits de la jeunesse, organisme indépendant créé en 1976 en vertu de la Charte des droits et libertés de la personne. La Commission agit au seul bénéfice de la population et dans l'intérêt public afin de faire progresser les droits au Québec, et offre gratuitement ses services partout sur le territoire. Lors de sa présentation, elle abordera le rôle et la mission de la Commission, ses principaux services, le contenu et la portée de la Charte ainsi que les recours possibles en matière de discrimination.



**Lynn Mills** est responsable du certificat en santé et sécurité du travail (SST) et chargée de cours à forfait à l'Université de Sherbrooke. Titulaire d'une maîtrise en intervention et changement organisationnel ainsi que de formations de 3e cycle en pédagogie de l'enseignement supérieur et en administration des affaires, elle possède également une formation en psychologie, en santé et sécurité au travail et en administration. Ses domaines d'expertise incluent la gestion stratégique de la santé et sécurité au travail, la mobilisation et le mieux-être des équipes, la gestion du changement, le développement et l'accompagnement des cadres, la pédagogie de l'enseignement supérieur et la planification stratégique.



**David Dupuis** est responsable du baccalauréat en économie et chargé de cours au Département d'économie de l'Université de Sherbrooke. Titulaire d'une maîtrise en sciences économiques de l'Université de Sherbrooke et d'un baccalauréat en économie de l'Université Bishop's, il a auparavant œuvré au ministère des Finances du Canada puis à la Banque du Canada, où il a participé pendant plus de dix ans à la recherche et à l'analyse économique. Ses champs d'intérêt incluent la macroéconomie, la politique monétaire ainsi que l'étude de la conjoncture économique et financière. Il enseigne également à l'UQAM, notamment au sein du programme de MBA pour cadres.

## Rallye des sciences humaines

Le rallye des sciences humaines comprendra environ six à huit activités interactives animées par les personnes étudiantes du cours *Projet thématique* ainsi que différents partenaires et organismes.

### Parmi les activités prévues :

- Des kiosques animés par Neurosciences Sherbrooke et Sans gêne explorant notamment l'impact des crampes menstruelles et de la douleur sur le rendement cognitif.
- Une section d'exploration de la variation sensorielle permettant d'expérimenter les chariots POOOC, avec du matériel favorisant l'écoute, la concentration et l'adaptation sensorielle.
- La participation d'organismes communautaires de la région présentant leurs services et proposant des activités interactives.
- Plusieurs kiosques conçus par les personnes étudiantes du cours *Projet thématique*, intégrant différents concepts et théories pouvant avoir des liens avec plusieurs disciplines : histoire, économie et géographie, anthropologie, sociologie, psychologie, administration et sciences politiques.

Le rallye vise à proposer une exploration expérientielle et multidisciplinaire de la neurodiversité, en permettant aux personnes participantes de vivre concrètement certaines variations sensorielles, cognitives, culturelles et sociales.

## Collaborateurs et collaboratrices au rallye des sciences humaines



**Jérôme Côté** est coordonnateur scientifique de Neurosciences Sherbrooke et titulaire d'un doctorat en imagerie biomédicale et d'une maîtrise ainsi que d'un baccalauréat en pharmacologie de l'Université de Sherbrooke. En plus d'avoir mené des recherches en neuropharmacologie, sa principale motivation est de promouvoir les sciences de la santé et les neurosciences auprès du grand public. Il développe des initiatives originales visant à favoriser l'engagement citoyen et la conversation démocratique autour des savoirs scientifiques, notamment par le biais des arts. Il est à l'origine d'événements tels que Exprime-toi pour la santé (« Arts for Health »), Neuro-Ciné et l'école d'été Prendre part, et contribue à l'organisation d'activités publiques dans le cadre de la Semaine mondiale du cerveau et de la Semaine de la culture scientifique.



**Joannie Lasnier** et son équipe du Centre d'intégration au marché de l'emploi (Cime), nous proposent de découvrir leur projet *Sang gène!* Les menstruations font partie de la réalité de près de la moitié de la population, et pourtant, elles demeurent encore trop souvent invisibles ou taboues. L'atelier *Sang Gène!* propose une expérience immersive et éducative afin de créer des environnements plus inclusifs, équitables et informés. Les objectifs : vivre la réalité des personnes menstruées grâce à notre simulateur de crampes menstruelles, rendre visibles les réalités menstruelles en comprenant les impacts concrets des menstruations en milieu de travail et de formation, réduire l'ignorance et la discrimination. Cet atelier vise également à faire découvrir des stratégies simples et efficaces pour favoriser l'équité et l'égalité menstruelle.

## Expérience en réalité virtuelle

Il s'agit d'une simulation immersive permettant d'expérimenter certaines variations spécifiques du fonctionnement cognitif. Parmi les situations proposées, les personnes participantes vivront une difficulté liée au décodage en lecture, une difficulté d'ordre visuospatial, notamment en lien avec la coordination oeil-main, ainsi que des variations touchant l'attention et la mémoire à court terme. Plutôt que de viser une condition ou un diagnostic particulier, l'objectif est plutôt de faire vivre des défis ciblés associés à certaines fonctions cognitives, afin de favoriser la compréhension, la réflexion et le dialogue autour de la diversité des modes de fonctionnement.

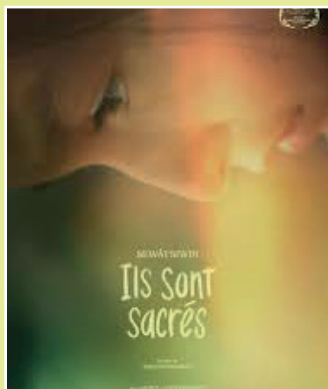
Lors de cette activité, les personnes étudiantes participeront en équipe de deux et vivront l'expérience à tour de rôle pour une durée approximative de 40 minutes.

# Bibliothèque vivante

La bibliothèque vivante est une activité interactive inspirée du concept des « livres humains ». Plutôt que d'emprunter un livre, les participantes et participants rencontrent une personne de la région qui a accepté de témoigner de son parcours. Ces « livres vivants » partageront leurs craintes, leurs défis, mais surtout les stratégies et les solutions qu'ils ont développées au fil du temps. L'objectif est de créer un espace de dialogue et de proximité permettant de dépasser les étiquettes et les diagnostics.

Dans l'échange direct, on constate que, malgré certaines différences ou la présence d'un diagnostic, nous partageons de nombreux points communs, notamment des défis d'ordre social, relationnel ou cognitif.

## Projection de Sewâtsiwin : ils sont sacrés



**Résumé du film :** Dans les traditions autochtones, les différences n'étaient pas considérées comme un handicap, mais plutôt comme une force dont pouvait bénéficier l'ensemble de la communauté. C'était le cas des personnes autistes, considérées comme ayant des dons uniques et une connexion avec le monde des esprits. Alors que nos peuples se réapproprient actuellement nos connaissances et philosophies traditionnelles, nous sommes également confrontés à un grave manque de ressources adaptées à notre nouvelle réalité. À travers des rencontres intimes avec Anders, *Sewâtsiwin : Ils sont sacrés* donne aux spectateurs un accès unique au monde d'un enfant autiste et leur permet de suivre le parcours de son père, dédié à ramener les perspectives traditionnelles des Premières nations dans notre monde contemporain.

## Micro ouvert et entrevue



Au cours de cet événement, nous aurons le privilège d'accueillir une invitée surprise issue du milieu politique, qui partagera également son expérience en tant que personne neurodivergente. Cette entrevue offrira un regard unique sur les enjeux de participation, de représentation et de diversité des parcours dans l'espace public. Dans un second temps, la scène sera ouverte à toutes et à tous dans le cadre d'un micro ouvert. Vous pourrez y prendre la parole sous différentes formes : interpréter une chanson, lire un texte ou un extrait d'œuvre, partager une création personnelle, de la poésie ou toute autre forme d'expression en lien avec le thème de la neurodiversité. Cet espace se veut inclusif, libre et bienveillant.

# Organisation et soutien



## Collaboration étudiante

Talie Auger, Jasmin Brousseau, Olivia Chiasson, Kira Côté, Andrej Ecim, Aurélie Ethier, Amandine Frère-Lefèvre, Charlene Giroux, Amélie Grenier, Gabrielle Guillot, Thiziri Kerdja, Alex Labrie, Norah Landry, Raphaëlle Lapointe, Leïla Lavoie, Florence Martel, Laurie Parenteau, Béatrice Poulin, Logan Prince, Megan Robert, Camille Savoie et Marion Vaillancourt

## Remerciements

Mélissa Lortie, enseignante en psychologie organisatrice de la Semaine des sciences humaines

Patricia Tremblay, directrice de l'Enseignement et des programmes du Secteur A - Sciences et techniques humaines

Danya Lavoie, coordonnatrice du Département des sciences humaines

Léa-Maude Roy, conseillère en communication

Service de soutien à l'enseignement, la recherche et la réussite

Animation socioculturelle

Association étudiante du Cégep de Sherbrooke

## Conception visuelle

Alexandrie Lussier

Graphiste, Alcam studio (@alcam.studio)

## Initiative

Projet soutenu par le corps enseignant du programme Sciences humaines